

سياسة وإطار إدارة الشراكات الاستراتيجية في جمعية أفلاذ لتنمية الطفل

الإصدار الأول - 2026



تم اعتمادها بمحضر اجتماع مجلس الإدارة رقم (5)
المنعقدة بتاريخ (4) رجب 1447هـ الموافق (24) ديسمبر
2025م

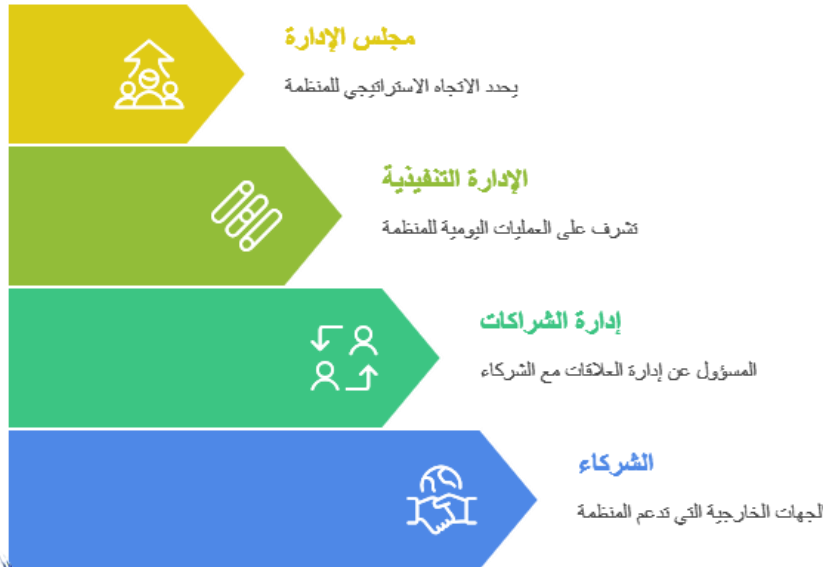


المقدمة

انطلاقاً من حرص جمعية أفلاذ لتنمية الطفل على تعزيز التكامل المؤسسي وتوسيع أثرها المجتمعي، تم إعداد هذه السياسة لتنظيم إدارة الشراكات مع الجهات الحكومية والخاصة وغير الربحية بما يتوافق مع أنظمة المركز الوطني لتنمية القطاع غير الربحي ومبادئ الحوكمة.

أهداف السياسة

- تنظيم بناء وإدارة الشراكات المؤسسية.
- تعزيز التعاون لتحقيق أهداف الجمعية.
- ضمان الحوكمة والشفافية في عقد الشراكات.
- تحقيق الاستدامة المالية والمعرفية.
- قياس أثر الشراكات وتطويرها.



تصنيف الشركاء

- الشريك الحكومي
- الشريك المجتمعي (القطاع غير الربحي)
- الشريك التعليمي
- الشريك الصحي
- الشريك الإعلامي
- الشريك التدريبي والتطويري
- الشريك الداعم (مالي أو عيني)
- الشريك الاستراتيجي

مستويات الشراكات

١. شراكة استراتيجية
مشاريع طويلة المدى ذات أثر كبير.
٢. شراكة تشغيلية
تنفيذ برامج أو مبادرات مشتركة.
٣. شراكة داعمة
دعم مالي أو عيني أو خدمات.
٤. شراكة معرفية
تدريب أو استشارات أو بحوث.



آلية اعتماد الشراكات

١. تحديد فرصة الشراكة.
٢. دراسة جدوى الشراكة.
٣. تقييم توافقها مع أهداف الجمعية.
٤. رفع التوصية للإدارة التنفيذية.
٥. اعتماد الشراكات الاستراتيجية من مجلس الإدارة.
٦. توقيع الاتفاقية.
٧. تسجيل الشراكة في سجل الشراكات.
٨. متابعة التنفيذ وتقييم الأثر.

إدارة الشراكات

- تتولى إدارة الشراكات في الجمعية:
- بناء العلاقات المؤسسية
- متابعة الاتفاقيات
- تطوير فرص التعاون
- إعداد تقارير الشراكات



توثيق الشراكات

يتم توثيق الشراكات عبر:

- مذكرات تفاهم
- اتفاقيات تعاون
- عقود تنفيذ البرامج

تقييم الشراكات

يتم تقييم الشراكات بناءً على:

- أثر الشراكة
- عدد المستفيدين
- مستوى تحقيق الأهداف
- استمرارية التعاون

مؤشرات الأداء

من أهم المؤشرات:

- عدد الشراكات الجديدة سنوياً
- عدد الشراكات الفاعلة
- قيمة الدعم المالي أو العيني
- عدد البرامج المشتركة



سجل الشراكات

يتم حفظ جميع الشراكات في سجل الشراكات المؤسسية.

| م | اسم الجهة | نوع الشراكة | التصنيف | حالة الشراكة | مدة الاتفاقية | مجال التعاون |
|---|-----------|-------------|---------|--------------|---------------|--------------|
| | | | | | | |
| | | | | | | |
| | | | | | | |
| | | | | | | |
| | | | | | | |

الحوكمة والامتثال

تلتزم الجمعية في إدارة الشراكات بـ:

- أنظمة المركز الوطني لتنمية القطاع غير الربحي
- مبادئ الشفافية
- توثيق جميع الشراكات
- مراجعة الشراكات بشكل دوري

المراجعة والتحديث

تراجع هذه السياسة بشكل دوري كل ثلاث سنوات أو عند الحاجة.

رئيس مجلس الإدارة

م. منصور بن إبراهيم العفالق



نموذج مذكرة تفاهم

الطرف الأول: جمعية أفلاذ لتنمية الطفل.

الطرف الثاني.....

أهداف المذكرة

تعزيز التعاون بين الطرفين بما يحقق الأهداف المشتركة وخدمة المستفيدين.

مجالات التعاون

تنفيذ البرامج المشتركة - تبادل الخبرات - التدريب - تقديم الدعم المالي أو العيني
- تنفيذ المبادرات المجتمعية.

مدة المذكرة

تسري هذه المذكرة لمدة (سنة) قابلة للتجديد باتفاق الطرفين.

التوقعات

الطرف الثاني

الطرف الأول

الاسم _____

الصفة _____

التوقيع _____

